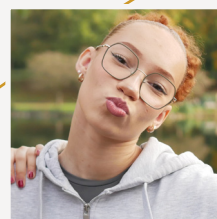
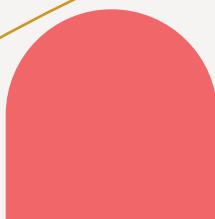
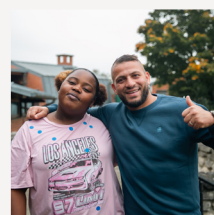
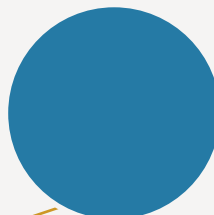
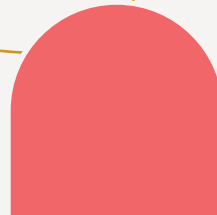




- Orne -



OBSERVATOIRE DES CENTRES SOCIAUX ET DES ESPACES DE VIE SOCIALE

SENACS 2025
données 2024

Édito

La Sécurité sociale, c'est aussi la vie sociale

La publication de cette plaquette est chaque année l'opportunité de rappeler que la Caf de l'Orne n'accompagne pas seulement les habitants par le versement de prestations. Certes, avec 309 millions versés en 2024 pour un montant moyen de 533 € par foyer, la qualité et la régularité de cette mission est attendue, tant elle permet à de nombreuses familles de vivre mieux.

L'encouragement à la création et au fonctionnement de nombreux services fait également partie des missions de la Caf de l'Orne. Parmi ces derniers, on trouve les structures de vie sociale. Lieux d'accueil pour tout habitant et véritables traits d'union entre des personnes différentes, ce sont aussi des lieux de création et d'innovation où chacun peut s'exprimer et participer au travers de projets conçus par et pour les habitants.

Dans l'Orne, on compte ainsi 24 structures réparties sur le territoire. Elles s'appellent « centre social » ou « espace de vie sociale » selon leur taille et selon leur mode de gestion (municipaux ou associatifs). Bien souvent, les espaces de vie sociale sont plus présents à la campagne. On peut d'ailleurs se réjouir de leur développement ces dernières années avec notamment l'arrivée de nouveaux habitants.

En tout, plus de 33000 Ornais fréquentent ces structures, ce qui en dit long sur le rôle qu'elles jouent pour le vivre ensemble. **Remercions ici les élus qui encouragent le lien social sur leur territoire, les administrateurs des associations, les salariés et les très nombreux bénévoles qui par leur dévouement contribuent à faire société.**

La Caf de l'Orne est fière de soutenir très haut cette belle idée au travers de l'agrément qu'elle délivre et le financement conséquent qu'elle apporte



Sommaire

Centres sociaux et espaces de vie sociale : catalyseurs de dynamiques locales	3
Les structures d'animation de la vie sociale	4
Portrait des structures de l'AVS	5
Les habitants, une priorité & Renouveau du projet social	6
Ancrage territorial & Faire réseau sur les territoires	7
Des équipes salariées au service des projets & Des habitants bénévoles	8
Ressources financières	9
Les espaces de vie sociale se forment à l'élaboration de leur projet social	10
Fiche Nationale	11

Légende :

- Données des centres sociaux
- Données des espaces de vie sociale

Crédits photos de couverture : Amélie Héroux, Laurent Sanson, Lucile Barbery, Marta Nascimento, Pierre Leray, Yann Castanier et Yves Nivot.

Centres sociaux et espaces de vie sociale : catalyseurs de dynamiques locales

Les centres sociaux et les EVS sont des lieux d'accueil, de rencontre et de co-construction au cœur des territoires. Ils reposent sur des valeurs essentielles : solidarité, citoyenneté, émancipation collective.

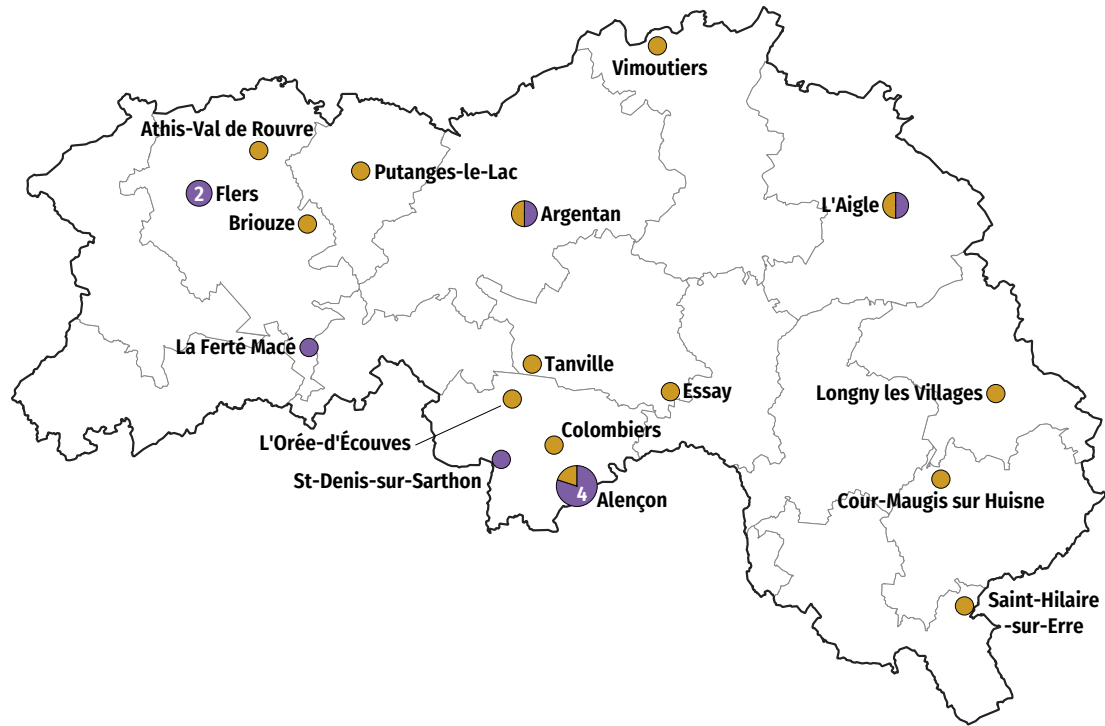


Ensemble, ces principes font des centres sociaux et des EVS :

- des espaces d'apprentissage collectif,
- des catalyseurs de dynamiques locales,
- et de véritables leviers d'innovation sociale.

Les structures d'animation de la vie sociale

→ 24 structures au total en Orne



10 centres sociaux agréés par la Caf → 10 ont répondu à l'enquête

Territoire d'intervention :



→ 60% situés sur un quartier prioritaire politique de la Ville (QPV)

→ 20% situés en zone France ruralités revitalisation (FRR)

14 espaces de vie sociale agréés par la Caf → 12 ont répondu à l'enquête

Territoire d'intervention :



→ 0 situés sur un quartier prioritaire politique de la Ville (QPV)

→ 64% situés en zone France ruralités revitalisation (FRR)

Portrait des structures de l'AVS

Les structures de l'animation de la vie sociale sont diverses mais visent toutes l'émancipation des habitants et la transformation sociale. Elles sont implantées sur les quartiers ou les territoires ruraux et agissent dans la proximité, au service de tous les habitants.

Les centres sociaux

22 970 habitants touchés par les actions des centres sociaux en 2024



Budget moyen : 646 500 €



Bénévoles et salariés :

95 bénévoles de pilotage

363 bénévoles d'activités (réguliers ou ponctuels)

365 salariés → soit 119 ETP



45 heures d'ouverture hebdomadaire en moyenne par centre social → dont 35 heures d'ouverture de l'accueil

Les espaces de vie sociale

10 690 habitants touchés par les actions des EVS en 2024



Budget moyen : 66 500 €



Bénévoles et salariés :

137 bénévoles de pilotage

418 bénévoles d'activités (réguliers ou ponctuels)

24 salariés → soit 13 ETP



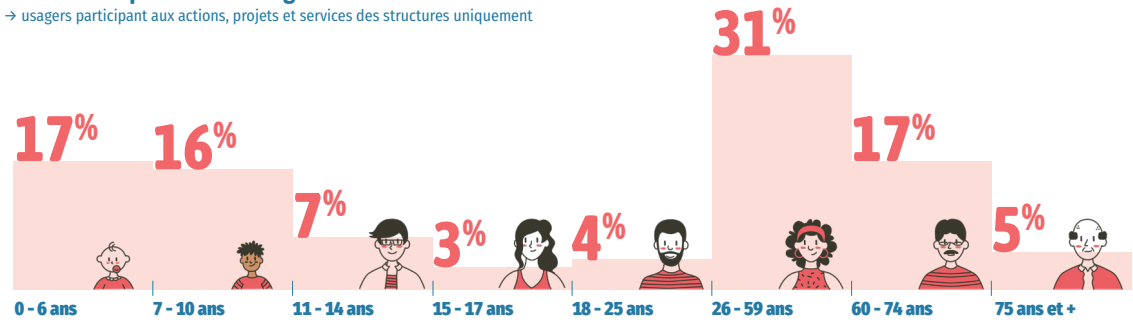
29 heures d'ouverture hebdomadaire en moyenne par EVS → dont 21 heures d'ouverture de l'accueil

Les habitants, une priorité

Les actions et les projets des centres sociaux et espaces de vie sociale sont tout entier tournés vers les habitants de leur territoire. Ils adaptent leur offre au profil des habitants et à leurs besoins, en s'efforçant de toucher toutes les tranches d'âge et en appliquant une démarche d'aller-vers.

Des actions pour tous les âges

→ usagers participant aux actions, projets et services des structures uniquement



Toucher la population du territoire en développant l'aller-vers

95%

des structures proposent des actions ou des activités d'aller-vers, que ce soit dans l'espace public ou chez des partenaires.

5,7 heures

réalisées chaque semaine lors d'actions d'aller-vers (en moyenne)

→ soit **7 685** habitants concernés au total

→ Ces actions peuvent prendre la forme d'événements locaux, d'animation de rue ou chez un partenaire, d'animation de débats dans l'espace public ou encore de porte-à-porte.

Renouvellement du projet social

Le renouvellement du projet social est une opportunité pour les structures d'impulser une dynamique de co-construction où les habitants, les bénévoles, les acteurs et les institutions s'engagent ensemble dans un projet partagé. Évaluer l'action précédemment menée, recueillir les besoins et attentes futurs et co-construire le projet sont autant d'étapes qui permettent aux structures d'aboutir à un projet réellement partagé entre habitants et professionnels.

9

structures ont renouvelé leur projet social depuis début 2023



65

habitants concernés (consultés ou associés) en moyenne par les structures



3

associations locales associées en moyenne par les structures



Ancrage territorial

Les centres sociaux et espaces de vie sociale développent un projet d'animation globale ancré dans des enjeux locaux. Ils contribuent ainsi à soutenir la vie locale, notamment associative. Ils favorisent des initiatives d'habitants et, en cohérence avec un diagnostic de besoins coconstruit avec les habitants et les partenaires, ils animent la vie locale.

Soutenir et animer la vie locale

158

initiatives d'habitants ou collectifs d'habitants soutenus



→ 424 habitants impliqués

251

associations accueillies par les centres sociaux



→ dont 46% pour une fonction ressources ou partenariat

377

événements locaux portés ou accompagnés par les structures



4

associations ou entreprises nées d'un accompagnement d'un centre social en 2024



Faire réseau sur les territoires

Le réseau institutionnel, associatif ou économique permet de consolider des partenariats sources de dynamisme d'action et de projet dans les centres sociaux et EVS.



91%

de structures impliquées dans des contrats ou projets liés aux **politiques locales**.



68%

impliquées dans une **CTG** (convention territoriale globale).



55%

impliquées dans un **PEDT** (projet éducatif territorial).



77%

animent des **dynamiques partenariales** sur leur territoire.



18%

animent des **réseaux** d'acteurs associatifs, entreprises, ESS.



41%

animent des **dispositifs** ou des **politiques locales**.



41%

animent des **réseaux hybrides** intégrant des habitants, des élus ou des professionnels



95%

co-portent des actions ou des projets avec d'autres structures du territoire.

→ dont 62% au moins 1 fois par trimestre

Des équipes salariées au service des projets

Les structures de l'animation de la vie sociale s'appuient sur les compétences et l'engagement de leurs équipes salariées, souvent renforcés des stagiaires et services civiques.

365 / 24
salariés



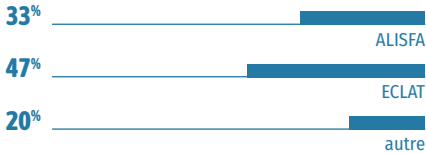
→ soit 119,2 / 13,1 ETP
→ dont 32% / 71% en CDI

→ 103 salariés formés par les centres sociaux en 2024

78 / 28
stagiaires et services civiques



Convention collective nationale appliquée :
→ données concernant les structures associatives



36% des structures ont connu des renouvellements de personnel sur les fonctions socles et de pilotage en 2024.

36% des structures ont connu des vacances de poste, toutes fonctions confondues.

Des habitants bénévoles

Le projet même d'une structure d'animation de la vie sociale est indissociable de l'implication d'habitants bénévoles. Celle-ci est encouragée et accompagnée. Le « parcours habitants » est de plus en plus formalisé dans le projet social.

431
bénévoles impliqués au total



27% dans les activités de façon régulière
58% dans les activités de façon ponctuelle
22% dans le pilotage du centre social

→ soit 8,3 ETP de bénévolat

→ 31 heures/an/bénévole (moyenne)

471
bénévoles impliqués au total



34% dans les activités de façon régulière
55% dans les activités de façon ponctuelle
29% dans le pilotage de l'EVS

→ soit 7,7 ETP de bénévolat

→ 26 heures/an/bénévole (moyenne)

Répartition totale par genre :



Répartition des bénévoles par classe d'âge :



Ressources financières

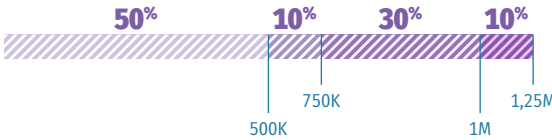
Les structures d'animation de la vie sociale équilibrent leur budget en combinant différents financements de partenaires, en priorité la Caf, des collectivités locales et l'État. La participation des usagers est cependant conséquente.

Les centres sociaux

→ budget global

6 465 000 €
→ 646 500 € de budget moyen

Répartition des centres sociaux par budget (€) :



71% part du budget des centres sociaux consacrée à la masse salariale (moyenne)

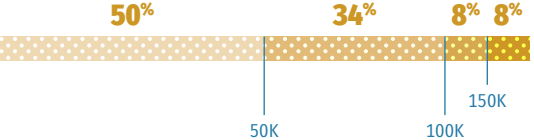


Les espaces de vie sociale

→ budget global

797 000 €
→ 66 500 € de budget moyen

Répartition des EVS par budget (€) :

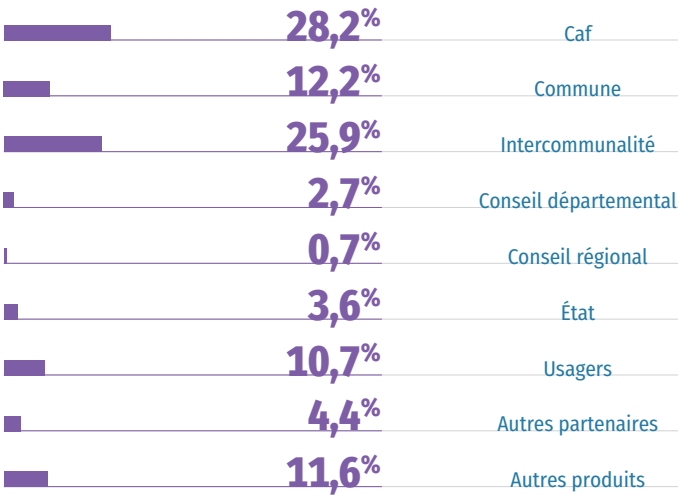


54% part du budget des EVS consacrée à la masse salariale (moyenne)

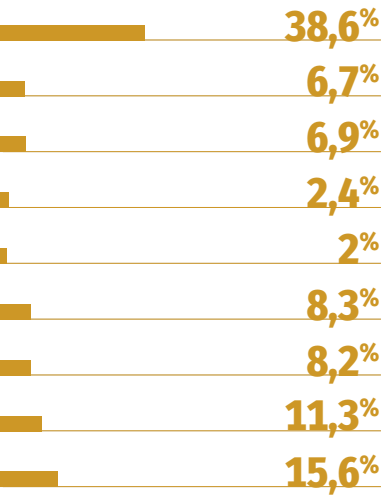


Répartition des financements

↓ Centres sociaux



↓ Espaces de vie sociale



Les espaces de vie sociale se forment à l'élaboration de leur projet social



Judi 16 octobre 2025, **12 espaces de vie sociale** (EVS) sur les quatorze que compte le département de l'Orne se sont réunis dans la gare de Briouze, récemment rénovée pour accueillir l'EVS du secteur.

La journée de formation était dédiée à **l'élaboration, le renouvellement et la conduite d'un projet social**.

Organisée par la CAF de l'Orne avec l'aide de la Fédération des centres sociaux de Bretagne, cette formation visait à accompagner les structures dans la **définition du sens de leur projet**, la présentation des démarches d'agrément et la mobilisation des acteurs du territoire autour d'une dynamique collective.

Animée par **Jean Davoust**, la journée a permis aux participants – salarié-es et bénévoles – de **partager leurs expériences** et d'approfondir leur compréhension des principes fondateurs d'un projet social. Les échanges ont porté notamment sur **les conditions d'agrément, la démarche de diagnostic partagé, la mobilisation des partenaires, ainsi que sur l'évaluation et la communication du projet**.

L'approche pédagogique, basée sur la **participation active, l'analyse de pratique** et les échanges d'expériences, a favorisé un apprentissage concret et adapté aux réalités de terrain propres à chaque EVS (gestion associative ou par une collectivité locale).



“La journée de formation était dédiée à l'élaboration, le renouvellement et la conduite d'un projet social.”

En fin de journée, les participants ont pu exprimer leurs retours et leurs perspectives pour renforcer la dynamique collective au sein de leurs structures.

Cette formation s'inscrit dans une **démarche d'accompagnement des EVS** pour leur permettre **de penser, structurer et défendre leur projet social de manière collective**, au service des habitants et des territoires.

Elle vise aussi à renforcer la dynamique du réseau départemental d'EVS constitué de bénévoles et salariés oeuvrant quotidiennement au service des familles.



Fiche nationale

ENQUÊTE 2025 - DONNÉES 2024

- Un observatoire national partagé entre CNAF et FCSF et co-piloté en local par les 2 réseaux
- Un panorama annuel de l'activité des centres sociaux et des espaces de vie sociale



2 405 centres sociaux

77%
à dominante
urbaine



23%
à dominante
rurale



1 775 espaces de vie sociale

43%
à dominante
urbaine



57%
à dominante
rurale

6,1 millions
d'habitants touchés par l'action des centres sociaux

28 650
bénévoles dans les
instances de pilotage

62 970
salariés



106 850
bénévoles d'activités

12,5 ETP en moyenne
par structure

2,1 millions
d'habitants touchés par l'action des EVS

16 550
bénévoles dans les
instances de pilotage

9 540
salariés



62 350
bénévoles d'activités

2,7 ETP en moyenne
par structure



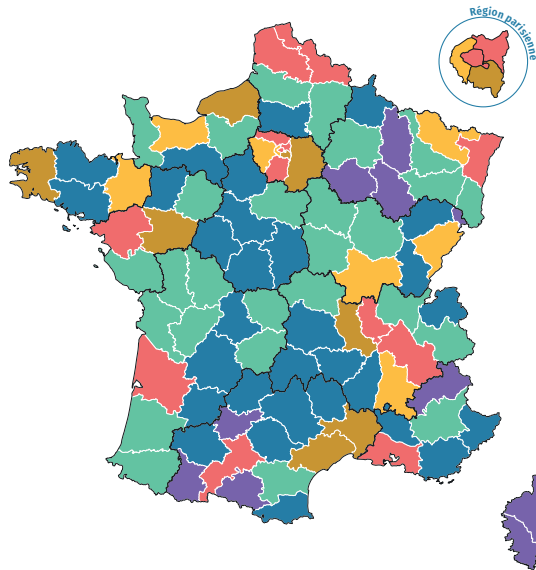
729 400€ budget moyen



131 800€ budget moyen

Densité de répartition des structures

- Moins de 15 structures
- De 15 à 29 structures
- De 30 à 44 structures
- De 45 à 59 structures
- De 60 à 74 structures
- 75 structures et plus



COORDINATION DÉPARTEMENTALE**Caf de l'Orne**14 rue du 14^e Hussards 61021 Alençon Cedex

→ Francis Ménager - francis.menager@caf61.caf.fr

→ Marion Gallard - marion.gallard@caf61.caf.fr

COORDINATION NATIONALE**Un projet co-porté par la CNAF, la FCSF et leurs réseaux.**

Caisse Nationale des Allocations Familiales - CNAF

→ Éric Desroziers et Évelyne Lebossé-Couët

Fédération des centres sociaux et socioculturels de France – FCSF → Anne Fleury-Raemy

Caisse d'Allocations Familiales du Rhône - Caf du Rhône

→ Élisabeth Caron et Éva Bernard

Union Régionale Auvergne Rhône Alpes Centres Sociaux – AURACS → Fabrice Gout

Coordinateur national → Alexis Gruyer

Coordination - Secrétariat de rédaction → Agnès Bureau

Graphisme → Tip! - Thibault Pilard

PROJET SENACS

Expérimentation locale au démarrage (Rhône-Alpes), l'Observatoire SENACS - Système d'Échanges National des Centres Sociaux – rend compte depuis plus de 10 ans des activités et de l'organisation des centres sociaux et des espaces de vie sociale pour l'ensemble des territoires, départements et régions en métropole et Outre-Mer.

Animé localement par les Caf et les Fédérations locales ou Unions régionales des centres sociaux, SENACS est un outil partagé au service de la valorisation et de l'engagement des structures de l'animation de la vie sociale. Coordonné à l'échelle nationale, l'Observatoire appuie ses résultats et ses productions sur la base d'une enquête annuelle, diffusée à l'ensemble des presque 2 400 centres sociaux et 1 700 EVS. Couvrant les grands pans de la vie et des réalisations des structures, cette enquête contribue à qualifier leur impact sur les territoires.

Selon le principe de savoir « compter autrement » et « ne pas tout compter » (tel qu'inspiré du regard du philosophe Patrick Viveret), l'Observatoire se donne ainsi l'ambition d'éclairer et d'apprécier la valeur de structures « en contexte » impliquées pour répondre aux défis de notre société.

Consulter les publications et données de SENACS :

→ www.senacs.fr

Suivre l'actualité de SENACS sur LinkedIn - page Senacs – Observatoire des centres sociaux et des EVS

**PROJET** → édition 2025

Système d'Échanges National des Centres Sociaux

→ www.senacs.fr